



Soukromá podřipská střední odborná škola
a střední odborné učiliště o. p. s.
Roudnice nad Labem

Výroční zpráva o činnosti školy

2018-2019



Obsah

Základní údaje o škole	2
Zřizovatel	2
Vedení školy	2
Školská rada	2
Další klíčové funkce v organizaci	3
Úvodní slovo	4
Pedagogický proces	4
Podpůrná opatření	4
Zvýšení kvality jako cesta ke zvýšení kvantity	5
Nové ŠVP maturitních oborů	5
Spolupráce se sociálními partnery	6
2JCP a Nové technologie	6
Kadeřnictví v poliklinice Podřípské nemocnice	6
Vnitřní hodnocení školy - klima školy	6
Vnitřní hodnocení školy - netolismus a kyberšikana	7
Přehled oborů vzdělávání	8
Personální zabezpečení činnosti školy	9
Přijímací řízení	10
Výsledky maturitních a závěrečných zkoušek	10
Další vzdělávání pedagogických pracovníků	13
Prezentace školy na veřejnosti a akce školy (výběr)	13
Rozvojové a mezinárodní programy a projektová činnost	13
Hospodaření školy	15
Rozvaha	17
Výkaz zisků a ztrát	21



Základní údaje o škole

Soukromá podřipská střední odborná škola a střední odborné učiliště o.p.s.

nám. Jana z Dražic 169

413 01 Roudnice nad Labem

info@podripskaskola.cz

www.podripskaskola.cz

IČ: 25047671

REDIZO: 600010856

Zřizovatel

Log-is, z.s.

nám. Jana z Dražic 169

413 01 Roudnice nad Labem

IČ: 62770748

Kontaktní osoba: Mgr. Richard Červený

Vedení školy

Ing. Richard Červený, ředitel školy

Mgr. Richard Červený, zástupce ředitele pro odborný výcvik

Mgr. Jaroslav Kalužik, zástupce ředitele pro teoretickou výuku (od 1.7. 2019 nahrazen Ing. Hanou Bílíkovou)

Mgr. Eva Tovarová, zástupce ředitele pro DS v Ústí n. L.

Školská rada

Mgr. Ivan Hrodek

Ing. Zuzanou Elterleinovou (od 5.9. 2019 nahrazena Mgr. Michaelou Kurkovou)

Oleksander Kish (od 5.9. 2019 nahrazen Tinou Novákovou)



Další klíčové funkce v organizaci

Mgr. Jaroslav Kalužik, výchovný poradce

Marta Mühlbachová, metodik preventivní péče

Ing. Richard Červený, ICT koordinátor

Ing. Kateřina Hlaváčová, projektový manager

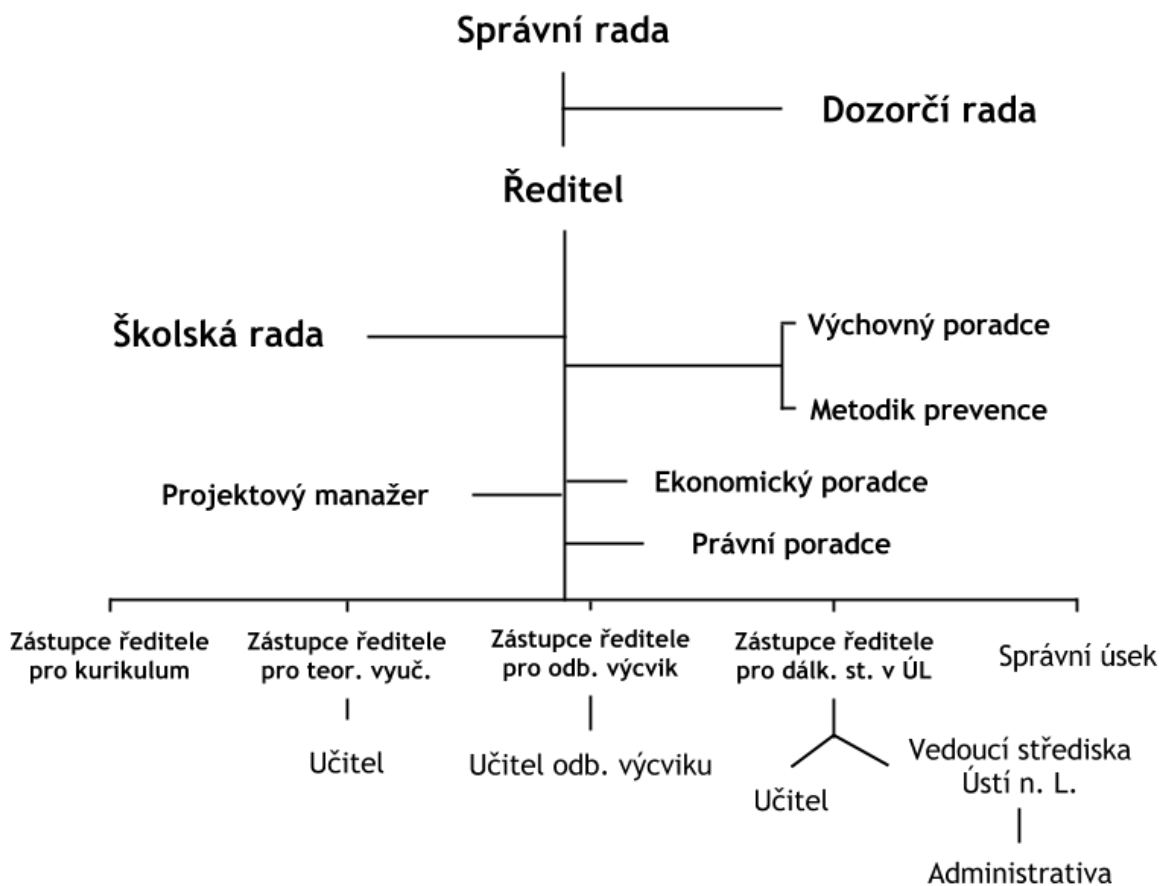
Ivana Červená, hospodářka školy

Pavel Štrobl, ICT technik, správce sítě

Mgr. Lukáš Pánek, psycholog

Mgr. Renata Černá, speciální pedagožka

Ing. Zuzana Krausová, účetní





Úvodní slovo

Školní rok 2018/2019 byl prvním malým krokem k dalším nutným změnám, kterými naše škola musí projít, aby byla dlouhodobě konkurenceschopná na trhu škol a vzdělávání. I nadále zůstává hlavní vizí školy "Každý uspěje". Cílem je, aby každý žák uspěl u maturitní či závěrečné zkoušky. Jak toho chceme dosáhnout?

Pedagogický proces

Nejdůležitější je samozřejmě pedagogický proces přímo v hodinách. Proto jsme systematicky začali pracovat na zapojování aktivizačních metod práce a odklánět se od frontální výuky. Je to cesta náročná a zároveň dlouhá (možná nekonečná), která bude mít přesah i do dalších školních roků.

Proč vůbec měnit styl výuky? Za prvé nejde o žádné novoty. Metody, které zapojují žáka do učebního procesu a nenechávají ho jen pasivně přijímat informace, jsou známé již několik desítek let. Důvodem pro tzv. aktivizaci žáků je např. to, že žáci nejsou schopni jen sedět 45 minut v lavici a dávat pozor, zapisovat si a následně se učivo doma "nabífloat". Zaměstnavatelé na trhu práce volají po absolventech, kteří umí pracovat samostatně, ale i v týmu, umí řešit problém, jsou schopni se pružně přizpůsobit a naučit procesy, umí komunikovat apod. Se starými metodami je na tyto požadavky ovšem nepřipravíme. Dalším důvodem jsou výsledky u maturitních, závěrečných zkoušek nebo v jednotlivých předmětech na ročníkových vysvědčení. Staré - klasické metody selhávají a my na to musíme reagovat. Nechceme učit učivo, ale chceme učit žáky prostředky tak, aby byli schopni se učivo naučit vlastně sami.

Proto jsme se v uplynulém školním roce začali zabývat nejen metodami výuky, ale rovněž i způsoby hodnocení a klimatem třídy - školy. Žáci se ve škole musí cítit dobře, musí je škola bavit, škola je musí připravit na budoucí život.

Podpůrná opatření

Na naší škole již druhým rokem pracoval školní psycholog a speciální pedagog. Ve spolupráci s výchovným poradcem, metodikem prevence a dalšími pracovníky jsme vytvořili systém pravidelného setkávání s cílem řešit žáky s obtížemi v učení, žáky ohrožené, pracovat s individuálními vzdělávacími plány a případně vypracovat plány pedagogické podpory.



Zvýšení kvality jako cesta ke zvýšení kvantity

1. Byl vydán nový klasifikační řád školy, který sjednocuje způsob hodnocení napříč předměty.
2. Na konci 3. ročníku maturitních ročníků byly zavedeny tzv. postupové zkoušky. Ty mají ověřit nutné znalosti a dovednosti a především ověřit odpovědný přístup k přípravě ke zkouškám.
3. I nadále je ve škole zřízena pozice školního psychologa a speciálního pedagoga, jenž jsou k dispozici žákům, rodičům i učitelům. Jejich úkolem je včas odhalit možné problémy a začít je řešit. Prevence je základním přístupem pro řešení výchovně - vzdělávacích problémů.
 - a. Prevence sociálně patologických jevů
 - i. Školním metodikem prevence je Marta Mühlbachová, která společně s výchovným poradcem, poradcem pro volbu povolání a vedením školy sestavuje minimální preventivní program. Škola vyvíjí značné úsilí, aby nežádoucí jevy byly řešeny již od prvotních náznaků. Velký důraz je kladen na prevenci a individuální práci se žákem. V případech potřeby odborného posouzení byla navázána spolupráce s PPP v Litoměřicích, Roudnici nad Labem a Mělníku, případně v místě bydliště žáka. Metodik prevence je zapojen do programu metodického řízení v rámci regionu okresu Litoměřice.
4. Z projektových peněz (tzv. šablon) vznikla možnost doučování pro žáky, což je hojně využíváno.
5. Podporujeme úspěch našich žáků prostřednictvím účasti na soutěžích, přehlídkách a olympiádách. I jen samotná účast je nejen pro žáky dobrou příležitostí pro rozvoj kompetencí, ale také pro rozvoj sebereflexe.

Nové ŠVP maturitních oborů

V průběhu druhého pololetí jsme začali pracovat na aktualizaci školních vzdělávacích programů (ŠVP) maturitních oborů. Vycházeli jsme z poznatků, které jsme nasbírali v průběhu 5 let, kdy dle stávajících ŠVP vyučujeme a také z podnětů z trhu práce či změn v maturitní zkoušce. Jako zásady tvorby jsme brali toto:

- minimalizovat objemy učiva a soustředit se na rozvoj potřebných kompetencí,
- zvýšení hodinové dotace maturitním předmětům, především matematice,
- specializace hned od prvního ročníku,
- zaměření se na praktické využití znalostí.

Nové ŠVP budou platné od 2. 9. 2019 a budou platit jen pro první ročník.



Spolupráce se sociálními partnery

Těžištěm spolupráce zůstává praktické vyučování a pravidelné čtrnáctidenní praxe maturitních oborů. Vedle toho spolupracujeme s firmami, kam míří naši žáci na exkurze, např. Mondeléz, Tesco apod.

2JCP a Nové technologie

Na podzim roku 2018 jsme navázali spolupráci s firmou 2JCP, a.s. z Račic u Štětí. S touto úspěšnou strojírenskou firmou, která operuje po celém světě, spolupracujeme na novém studijním oboru s názvem Nové technologie.

Kadeřnictví v poliklinice Podřipské nemocnice

Ve školním roce 2018/2019 se nám podařilo vybudovat a otevřít díky dobré spolupráci s Podřipskou nemocnicí nové žakovské kadeřnictví v suterénu polikliniky. Žákyně a žáci oboru kadeřník mají tak další (a větší) možnost pracovat v reálném prostředí na klientech.

Z projektu Kompet financujeme dotované pracovní pozice pro naše absolventky, které zajišťují provoz kadeřnictví i během prázdnin a další doby, kdy v žakovském kadeřnictví neprobíhá výuka odborného výcviku.

Vnitřní hodnocení školy - klima školy

V tomto školním roce jsme provedli šetření klimatu školy, abychom měli představu o jeho změnách v čase za pomoci srovnání s loňskými výsledky. Minulý školní rok prováděla šetření externí firma a nebylo zřejmé, kterou metodu použili. My jsme v letošním šetření použili metodu Klima školní třídy (Mareš & Ježek, 2012) vyvinutou a standardizovanou v Národním ústavu pro vzdělávání v rámci projektu Cesta ke kvalitě. Tato metoda a manuál k jejímu použití jsou volně přístupné na webu.

Šetření se zúčastnilo celkem 76 % studentů, výsledky tedy považujeme za reprezentativní pro celou skupinu studentů naší školy. Klima jsme zjišťovali, ve shodě s manuálem metody, ve 4, resp. v 5 dílčích oblastech u studentů a zaměstnanců školy. Střední hodnota celkového hodnocení klimatu odpovídá střední hodnotě zjištěné během standardizace metody. Dá se tedy říci, že klima na naší škole je ve srovnání se školami v České republice průměrné. Stejně tak výsledky naší školy v jednotlivých oblastech se významně neodchylují od republikového průměru.

Ve srovnání celkového klimatu v jednotlivých třídách významné rozdíly vidět byly, přičemž hodnota klimatu ve dvou třídách byla o celou směrodatnou odchylku lepší než školní průměr a hodnoty ve dvou jiných třídách byly o necelou směrodatnou odchylku horší než školní průměr.

Možným vysvětlením jsou třídnické hodiny, které celý rok probíhaly pod vedením třídní učitelky, která se zároveň vzdělávala v kurzu pro školní metodiky prevence, ale mohlo jít i o počet žáků a jejich složení ve třídách, které je z velké části náhodné. V jedné ze tříd, ve které vyšla hodnota klimatu pod školním průměrem, jsme provedli další



šetření za pomoci kvalitativní obsahové analýzy produktů a nadále se třídou spolupracujeme na odhalení možností zlepšení klimatu ve třídě.

Dotazníkového šetření mezi zaměstnanci školy se zúčastnilo jen 35 % osob, výsledky tedy bereme jen jako částečně reprezentativní. V této menší skupině zaměstnanců bylo klima školy vnímáno jako výrazně podprůměrné ve srovnání s průměrem České republiky.

V jednotlivých kategoriích vyšly podprůměrně celková spokojenost ve škole a oceňování studentů učiteli. V negativním hodnocení studentů se může odrážet celkový negativní postoj ke škole plynoucí z nízké spokojenosti. V této souvislosti je třeba myslet na negativismus i jako na jeden ze symptomů syndromu vyhoření. Pro prevenci syndromu vyhoření byl v uplynulém roce zorganizován pro zaměstnance školy kurz relaxace, o který byl nízký zájem. V tomto školním roce bychom chtěli nabídnout balintovské skupiny, kde by byl prostor na práci s negativními pocity při výuce.

Z pozice školního psychologa doporučuji zjišťovat klima školy každý rok, nejlépe pomocí stejné, či revidované metody, která poskytne náhled na tendenci klimatu školy v čase a včasnou diagnostiku negativních sociálních jevů mezi studenty i učiteli.

Vnitřní hodnocení školy - netolismus a kyberšikana

Na základě stížností od studentů i zaměstnanců školy na rozšiřující se ztrátu kontroly nad **užíváním mobilních telefonů ve škole** provedlo školní poradenské pracoviště v březnu a dubnu 2018 šetření za účelem zmapování situace netolismu na naší škole. Z dostupné literatury jsme vybrali metodu Test of Mobile Phone Dependence (TMD), která byla sestavena dle diagnostických kritérií pro závislostní chování amerického manuálu DSM-IV-TR a v původní studii vykazuje dobré psychometrické vlastnosti (Choliz, 2012). Metodu jsme na vlastní náklady přeložili do češtiny.

Průměrná hodnota závislosti na mobilním telefonu vyšla mezi studenty naší školy 40,94, což je významný rozdíl oproti průměru 19,2 u mužů a 27,7 u žen z původní studie. Nedávná studie využívající tento dotazník u adolescentů a mladých dospělých uvádí na základě srovnání s lékařským diagnostickým rozhovorem hodnotu 38 bodů jako diagnosticky významnou (Mohammadreza Mohammadi, 2015). To by znamenalo, že více než 50 % studentů naší školy vykazuje znaky závislosti na mobilním telefonu.

V posledním školním roce jsme ve škole také vyšetřovali několik případů podezření na **kyberšikanu**. Je známo, že šikana v elektronickém prostředí má, podobně jako šikana klasická, negativní dopad na duševní zdraví (poruchy nálady, sebevražedné jednání, aj.) i na studijní výkon (duševní nepohoda ovlivňuje např. proces zapamatování i soustředění pozornosti).

Předchozí studie ukazují na to, že se dá míra kyberšikany zmírnit za pomoci vhodně strukturovaného intervenčního programu. Abychom nastavili preventivní cíle a následný program, provedli jsme ve škole evaluaci aktuálního výskytu kyberšikany za pomoci španělské metody Cyberbullying Questionnaire (CBQ), kterou jsme na vlastní náklady upravili pro české prostředí.

Na základě výsledků z tohoto testování lze říct, že chování, které lze označit za kyberšikanu, provádí 45 % studentů naší školy alespoň občas a průměrná hodnota celkového skóru v testu byla 2,8 (sd=3,4). Tato průměrná



hodnota odpovídá výsledku autorů původní studie, její variabilita je ovšem podstatně nižší. Míra kyberšikany je tedy na úrovni, která není ojedinělá, ale přiznává se k ní větší procento studentů.

Obětí alespoň jednoho druhu chování, které označujeme jako kyberšikanu bylo 43 % studentů, přičemž nejčastějším druhem kyberšikany bylo rozesílání vyhrožujících nebo urážlivých zpráv na telefon (sms, messenger, ...). Tuto část dotazníku jsme přidali v rámci našeho šetření, nelze tedy srovnat střední hodnotu (3,45, sd=3,5) s předchozími studii. Oběti kyberšikany se s faktem svěřují skoro stejně často jako její pachatelé, což by mohlo poukazovat na její normalizaci.

Z dostupných studií vyplývá ve shodě s našimi výsledky, že největším problémem kyberšikany je, že si její pachatelé neuvědomují její závažnost a celkový dopad a její oběti nedodržují pravidla bezpečného chování na internetu a neznají následky sdílení osobních informací na sociálních sítích, ani jiné způsoby předcházení kyberšikaně. Z hlediska formy se zdá nezbytné program naplánovat na 4-10 setkání v rámci školního roku a osvědčil se přístup, kdy studenty školí jejich proškolený spolužák. Dalšími doporučeními jsou zakotvení pravidel ohledně chování na internetu ve školním řádu a školení zaměstnanců školy o bezpečnosti na internetu a možné prevenci kyberšikany.

Intervence sloužící k prevenci závislosti na mobilním telefonu nebo internetu by kromě informovanosti o problematice měly zvyšovat sociální kompetence studentů, jako např. práce se stresem, asertivní komunikace a prohlubování sebepoznání, které zvyšuje odolnost vůči vlivům skupiny. V neposlední řadě je třeba poskytnout poradenskou či psychologickou pomoc studentům, kteří se stali součástí kyberšikany nebo obětí závislosti na technologiích a jejich rodinám.

Přehled oborů vzdělávání

Schválené studijní obory

RVP	Druh studia	Délka studia
65-42-M/02	Management cestovního ruchu	4 roky
65-42-M/01	Hotelnictví	4 roky
63-41-M/01	Management obchodu	4 roky
63-41-M/01	Logistika	4 roky
63-41-M/01	Nové technologie (od 2019/2020)	4 roky
66-51-H/01	Prodavač smíšeného zboží	3 roky
65-51-H/01	Kuchař – číšník	3 roky
69-51-H/01	Kadeřník	3 roky



64-41-L/51	Podnikání – nástavbové studium při zaměstnání (dálková a distanční forma)	3 roky
------------	---	--------

Personální zabezpečení činnosti školy

Činnost školy je z personálního hlediska zabezpečena interními a externími pracovníky.

Interní pracovníci školy

	2014/2015	2015/2016	2016/2017	2017/2018	2018/2019
Počet interních pedagog. pracovníků fyzicky	28	28	24	24	24
Počet interních pedagog. pracovníků přepočteno	21,57	21,57	18,48	18,6	18,7
Počet interních nepedagogických pracovníků fyzicky	6	6	5	4	5
Počet interních nepedagogických pracovníků přepočteno	4,57	4,57	5	4	5

Externí pracovníci školy

Počet externích pedagog. pracovníků fyzicky	16
Počet externích nepedagogických pracovníků fyzicky	3

Fluktuace pedagogických pracovníků v průběhu školního roku

	Počet pracovníků	Důvod
Odchody	4	Změna zaměstnavatele, odchod do důchodu, vypršení PP na DU
Příchody	6	Náhrada za odcházející zaměstnance



Přijímací řízení

Počty přihlášených

	2014/2015	2015/2016	2016/2017	2017/2018	2018/2019
1. kolo středního vzdělání s výučním listem	30	30	31	36	50
Do dalších kol středního vzdělání s výučním listem	6	5	9	9	0
1. kolo středního vzdělání s maturitou	29	29	29	36	60
Do dalších kol středního vzdělání s maturitou	0	0	4	4	0

Počty přijatých

	2014/2015	2015/2016	2016/2017	2017/2018	2018/2019
1. kolo středního vzdělání s výučním listem	30	30	31	34	50
Do dalších středního vzdělání s výučním listem	6	5	9	9	0
Skutečně nastoupilo do středního vzdělání s výučním listem	37	37	18	20	36
1. kolo středního vzdělání s maturitou	29	29	31	36	59
Do dalších kol středního vzdělání s maturitou	0	0	4	4	0
Skutečně nastoupilo do středního vzdělání s maturitou	25	25	14	19	31

Výsledky maturitních a závěrečných zkoušek

Skladba žáků u závěrečné zkoušky (zz) a maturitní zkoušky (mz)

	2014/2015	2015/2016	2016/2017	2017/2018	2018/2019
Počet žáků konajících poprvé ZZ středního vzdělání s výučním listem	37	36	14	20	14
Z toho žáci z daného šk. roku	37	36	14	20	14



Z toho žáci z minulého šk. roku	0	0	0	0	0
Z toho žáci z předchozích šk. let	0	0	0	0	0
Počet žáků konajících opravnou ZZ středního vzdělání s výučním listem	2	2	3	4	0
Počet žáků v denním studiu konajících poprvé MZ středního vzdělání s maturitou	35	36	22	29	19
Z toho žáci z daného šk. roku	35	36	22	29	19
Z toho žáci z minulého šk. roku	0	0	0	0	0
Z toho žáci z předchozích šk. let	0	0	0	0	0
Počet žáků konajících opravnou MZ středního vzdělání s maturitou	0	0	11	4	9

Prospěch žáků u maturitní zkoušky (mz) a závěrečné zkoušky (zz) v prvním termínu

	2014/2015	2015/2016	2016/2017	2017/2018	2018/2019
Počet žáků konajících poprvé ZZ středního vzdělání s výučním listem	35	36	14	20	14
Z toho u ZZ prospělo s vyznamenáním	0	0	3	0	2
Z toho u ZZ prospělo	32	33	8	16	10
Z toho u ZZ neprospělo	3	3	3	4	2
Počet žáků denního studia konajících poprvé MZ středního vzdělání s maturitou	36	36	22	29	18
Z toho u MZ prospělo s vyznamenáním	0	0	0	1	0
Z toho u MZ prospělo	17	17	10	13	9
Z toho u MZ neprospělo	19	19	12	16	9



Prospěch žáků u maturitní zkoušky (mz) a závěrečné zkoušky (zz) v opravném termínu

	2014/2015	2015/2016	2016/2017	2017/2018	2018/2019
Počet žáků konajících opravnou ZZ středního vzdělání s výučním listem	2	2	2	2	0
Z toho u ZZ prospělo s vyznamenáním	0	0	0	0	0
Z toho u ZZ prospělo	2	2	2	2	0
Z toho u ZZ neprospělo	0	0	0	0	0
Počet žáků konajících opravnou MZ středního vzdělání s maturitou	0	0	12	12	9
Z toho u MZ prospělo s vyznamenáním	0	0	0	0	0
Z toho u MZ prospělo	0	0	7	7	5
Z toho u MZ neprospělo	0	0	5	5	4

Účast žáků střední školy v přehlídkách a soutěžích

2018/2019			
Účastníci školní kolo	Účastníci okresní kolo	Účastníci oblastní kolo	Účastníci ústřední kolo
92	0	1	0
2017/2018			
Účastníci školní kolo	Účastníci okresní kolo	Účastníci oblastní kolo	Účastníci ústřední kolo
82	4	4	0
2016/2017			
Účastníci školní kolo	Účastníci okresní kolo	Účastníci oblastní kolo	Účastníci ústřední kolo
112	4	0	0
2015/2016			
Účastníci školní kolo	Účastníci okresní kolo	Účastníci oblastní kolo	Účastníci ústřední kolo
124	5	0	0
2014/2015			
Účastníci školní kolo	Účastníci okresní kolo	Účastníci oblastní kolo	Účastníci ústřední kolo
179	66	0	0



Další vzdělávání pedagogických pracovníků

	2014/2015	2015/2016	2016/2017	2017/2018	2018/2019
Počet účastníků akcí dle vyhl. č. 317/2005 sb.	2	5	2	2	1
Počet účastníků akcí ostatní	30	34	44	44	50
Počet pedagog. pracovníků, kteří se neúčastnili žádné vzdělávací akce	0	0	0	0	0

Prezentace školy na veřejnosti a akce školy (výběr)

Škola se prezentuje v rámci nejrůznějších akcí, např.

- výstavy škol v Mělníku, Litoměřicích, Lounech a Ústí nad Labem
- TechDays v Litoměřicích
- spolupráce na akci s Centrální jídelnou v Lovosicích
- den zdraví a přírody - Uklidme Česko (uklidili jsme okolí cyklostezky podél Labe)
- lyžařský kurz v Herlíkovicích
- kurz studené kuchyně, barmanský a baristický kurz
- maturitní ples, který si žáci 4HML sami zorganizovali
- výlet do Drážďan
- Edison 2018
- dny otevřených dveří
- charitativní akce Mamma Help v Roudnici nad Labem

Rozvojové a mezinárodní programy a projektová činnost

K aktivitám školy na mezinárodní úrovni patří každoroční realizace podzimního projektového týdne s využitím projektu Edison Mezinárodní studentské organizace AIESEC, v rámci kterého se výuky na naší škole účastní 6 až 8 studentů z celého světa. Ve školním roce 2018/2019 to byli studenti z Gruzie, Ruska, Indie, Rumunska, Jordánska a Pákistánu. Zahraniční studenti představili našim žákům během týdne svou rodnou zemi, kulturu, zvyky a tradice a naši žáci na oplátku připravili páteční Global Village v sále Hotelu Koruna – závěrečné rozloučení a poděkování. Tato aktivita se uskutečnila za finančního přispění Města Roudnice nad Labem.

Na národní úrovni se věnujeme vzdělávacím projektům pro všechny věkové skupiny - od žáků 4. tříd až po osoby v předdůchodovém věku.



Každoročně v předvánočním čase se uskutečňuje projekt "Etiketa pro čtvrtáky", v rámci kterého navštěvují žáci 4. tříd všech roudnických základních škol naši školu, kde projdou dvouhodinovým programem Etikety. Tato akce se též uskutečňuje za finančního přispění Města Roudnice nad Labem.

Školní rok 2018/2019 byl druhým a posledním rokem pro dvouletý projekt tzv. Šablon "Podřipská pro všechny", v rámci kterého se učitelé vzdělávají, zkouší tandemovou výuku či zapojení odborníka z praxe a doučují žáky, kteří to potřebují.

Od října 2016 realizujeme projekt "Prevence školní neúspěšnosti ve školách na Podřipsku", jehož je škola nositelem a který potrvá do září 2019. Projekt, do kterého se jako partner zapojilo Město Roudnice nad Labem a Centrum D8 o.p.s., a jako spolupracující instituce všechny roudnické základní školy, ZŠ Budyně nad Ohří a ZŠ Mšené-lázně, poskytuje mimo jiné zapojeným školám odborníky - školní psychology, speciální pedagogy a školní asistenty. K dalším aktivitám projektu patří doučování dětí ohrožených školním neúspěchem, čtenářské dílny a také další vzdělávání pedagogických pracovníků zapojených škol v oblasti školního klimatu, práce s heterogenní skupinou, kariérového poradenství a specifík práce s dětmi s ADHD.

Od února 2017 do ledna 2019 jsme realizovali projekt Innostart, který se zaměřoval na absolventy a žáky posledních ročníků naší školy. Obecným cílem projektu bylo podpořit relevantní dovednosti žáků posledních ročníků odborných středních škol a středních odborných učilišť Ústeckého kraje a podpořit tak jejich vstup na trh práce prostřednictvím poradenství, kurzů, praxí a dalších aktivit. Nositelem projektu byl Ústecký kraj a partnerem naše škola.

Nadále pokračujeme v realizaci projektu "Snadněji do práce", který své aktivity zaměřuje na skupinu nezaměstnaných nad 50 let a nabízí jim poradenské a vzdělávací aktivity. Naše škola se na realizaci projektu podílí jako partner, nositelem je Střední škola Educhem, a.s. z Meziboří.

Posledním projektem je projekt Kompet, který odstartoval v lednu 2019 a svým obsahem je velmi podobný projektu Innostart.



Hospodaření školy

Vybrané informace z účetnictví za rok 2018

1. Informace o účetní jednotce

Název: Soukromá podřípská střední odborná škola a střední odborné učiliště o.p.s.

Sídlo: Nám. Jana z Dražic 169, 413 01 Roudnice nad Labem

Statutární orgán: Ing. Richard Červený

IČ: 25047671

DIČ: CZ25047671

Předmět činnosti: provozování střední odborné školy a středního odborného učiliště, poradenství v oblasti výchovy a vzdělávání, rekvalifikační kurzy v oborech zaměřených na obchod, služby a ekonomiku

Zakladatel: LOG-IS, občanské sdružení, IČ 62770748

Správní rada: Ing. Libor Hess (předseda), Magda Zabilanská, Ivana Červená (členové)

Dozorčí rada: Pavel Hrubý (předseda), Mgr. Jarmila Pokorná, Iveta Adámková (členové)

2. Vybrané informace z účetnictví

Účetní období: 1. 1. 2018 - 31. 12. 2018

Den k němuž se sestavuje účetní závěrka: 31.12. 2018

Okamžik sestavení účetní závěrky: 15. 3. 2019

Účetní jednotka zaměstnává zaměstnance: průměrný přepočtený počet 24

Osobní náklady činí: 11 649 tis. Kč

z toho mzdové náklady činí: 9007 tis. Kč

zákonné soc. pojištění činí: 2641 tis. Kč

Způsob oceňování majetku: dle nákupních cen

Způsob stanovení reprodukční ceny: odpadá

Druhy vedlejších pořizovacích nákladů: nejsou

Změny ve způsobu odepisování: nejsou

Způsob stanovení odpisových plánů: standardní, účetní a daňové odpisy se rovnají

Výše odpisů: 3 tis. Kč

Dlouhodobý majetek: zůstatek na začátku účetního období 129 tis. Kč.

zůstatek na konci účetního období 125 tis. Kč

z toho dlouhodobý hmotný majetek: zůstatek na začátku účetního období 4830 tis. Kč.

oprávky činí 4745 tis. Kč

zůstatek na konci účetního období 5210 tis. Kč

oprávky činí 5129 tis. Kč

Majetek s věcným břemenem: není

Opravné položky k majetku: účetní jednotka vytvořila opravné položky k pohledávkám z roku

2012, 2013, 2014, 2015, 2016

v celkové výši 1777 tis. Kč



Přepoččet cizích měn na českou měnu: účetní jednotka používá denní kurz vyhlášený ČNB a platný v den uskutečnění účetního případu

Závazky se sociálního zabezpečení a zdravotního pojištění činí 272 tis. Kč.

Splatné závazky pojistného na sociálním zabezpečení: zaplaceno v termínu stanoveném zákonem

Splatné závazky veřejného zdravotního pojištění: zaplaceno v termínu stanoveném zákonem

Ostatní přímé daně činí 75 tis. Kč.

Daňové nedoplatky účetní jednotky: zaplaceno v termínu stanoveném zákonem

Přijaté dotace (výnosy): 15 504 tis. Kč

z toho od KÚ Ústeckého kraje 9107 tis. Kč

MŠMT 3895 tis. Kč

ostatní 2502 tis. Kč

Přijaté peněžité dary: 30 tis. Kč od firmy Chilli Wear, s.r.o. na aktivity spojené s maturitním plesem třídy 4HML (příjem 2017, výnos 2018, zaúčtován ID 18049).

Výsledek hospodaření za rok 2017: ztráta 521 tis. Kč, projednána správní radou a zaúčtována interním dokladem ID 18053.

Výsledek hospodaření za rok 2018

	výnosy	náklady	rozdíl
hlavní činnost	18 646 tis. Kč	17 411 tis. Kč	1 235 tis. Kč
hospodářská činnost	0	0	0
celkem	18 646 tis. Kč	17 411 tis. Kč	1 235 tis. Kč

Smluvní vztahy: Soukromá podřípská SOŠ a SOU o.p.s. má uzavřený smluvní vztah se společnostmi LOG – IS, z.s. a INTERAGENT, z.s., INPOR, s.r.o., ve kterých má účast statutární orgán společnosti.

Výkaz sestaven ke dni: 22. 3. 2018


Výkaz sestavila: Ing. Zuzana Krausová, tel. 605 975 012

Podpisový záznam: Ing. Richard Červený, ředitel školy



Rozvaha

ROZVAHA (BALANCE)				
Zpracováno v souladu s vyhláškou č. 504/2002 Sb. ve znění pozdějších předpisů		k 31.12.2018 (v celých tis. Kč)		
ICO 25047671		Název a sídlo účetní jednotky Soukromá podniková střední odborná škola a střední odborné učiliště o. p. s. Nám. Jana z Dražic 169 Roudnice nad Labem 413 01		
AKTIVA				
a		Císlo řádku	Stav k prvnímu dni účetního období	Stav k poslednímu dni účetního období
		b	1	2
A.	Dlouhodobý majetek ř. 09 + 20 + 28 - 40	1	129	125
I.	Nehmotné výsledky výzkumu a vývoje (012)	2	0	0
Dlouhodobý nehmotný majetek	Software (013)	3	0	0
	Ocenitelná práva (014)	4	0	0
	Drobný dlouhodobý nehmotný majetek (018)	5	44	44
	Ostatní dlouhodobý nehmotný majetek (019)	6	0	0
	Nedokončený dlouhodobý nehmotný majetek (041)	7	0	0
	Poskytnuté zálohy na dlouhodobý nehmotný majetek (051)	8	0	0
	Součet ř. 2 až 8	9	44	44
II.	Pozemky (031)	10	0	0
Dlouhodobý hmotný majetek	Umělecká díla, předměty a sbírky (032)	11	0	0
	Stavby (021)	12	97	97
	Samostatné movité věci a soubory movitých věcí (022)	13	1 570	1 570
	Pěstítkové celky trvalých porostů (025)	14	0	0
	Základní stádo a tažná zvířata (026)	15	0	0
	Drobný dlouhodobý hmotný majetek (028)	16	3 163	3 543
	Ostatní dlouhodobý hmotný majetek (029)	17	0	0
	Nedokončený dlouhodobý hmotný majetek (042)	18	0	0
	Poskytnuté zálohy na dlouhodobý hmotný majetek (052)	19	0	0
	Součet ř. 10 až 19	20	4 830	5 210
III.	Podíly v ovládaných a řízených osobách (061)	21	0	0
Dlouhodobý finanční majetek	Podíly v osobách pod podstatným vlivem (062)	22	0	0
	Dluhové cenné papíry držené do splatnosti (063)	23	0	0
	Půjčky organizačním složkám (066)	24	0	0
	Ostatní dlouhodobé půjčky (067)	25	0	0
	Ostatní dlouhodobý finanční majetek (069)	26	0	0
	Pořizovaný dlouhodobý finanční majetek (043)	27	0	0
Součet ř. 21 až 27	28	0	0	

Odesláno dne: 22.03.2019	Podpis vedoucího účetní jednotky : 	Odpovídá za údaje :	Ing.. Richard Červený
<small>SOUKROMÁ PODPÍSKÁ STŘEDNÍ ODBORNÁ ŠKOLA A STŘEDNÍ ODBORNÉ UČILIŠTĚ o. p. s. Jana z Dražic 169 413 01 ROUDNICE nad Labem IČO 25047671</small>			
Telefon:			605 975 012

Formulář zpracovala ASPEKT HM, daňová, účetní a auditorská kancelář, www.danovaprizeni.cz, business.center.cz

1



		Číslo řádku	Stav k prvnímu dni účetního období	Stav k poslednímu dni účetního období
a		b	1	2
IV. Oprávk k dlouho- dobému majetku	Oprávk k nehmtným výsledkům výzkumu a vývoje (072)	29	0	0
	Oprávk k softwaru (073)	30	0	0
	Oprávk k ocenitelným právkům (074)	31	0	0
	Oprávk k drobnému dlouhodobému nehmtnému majetku (078)	32	0	0
	Oprávk k ostatnímu dlouhodobému nehmtnému majetku (079)	33	0	0
	Oprávk k stavbám (081)	34	37	41
	Oprávk k samostatným movitým věcem a souborům movitých věcí (082)	35	1 570	1 570
	Oprávk k pěstítelckým celkům trvalých porostů (085)	36	0	0
	Oprávk k základnímu stádu a tažným zvířatům (086)	37	0	0
	Oprávk k drobnému dlouhodobému hmotnému majetku (088)	38	3 138	3 518
	Oprávk k ostatnímu dlouhodobému hmotnému majetku (089)	39	0	0
Součet ř. 29 až 39		40	4 745	5 129
B.	Krátkodobý majetek ř. 51 + 71 + 80 + 84	41	4 919	3 933
I. Zásoby	Materiál na skladě (112)	42	0	0
	Materiál na cestě (119)	43	0	0
	Nedokončená výroba (121)	44	0	0
	Polotovary vlastní výroby (122)	45	0	0
	Výrobky (123)	46	0	0
	Zvířata (124)	47	0	0
	Zboží na skladě a v prodejnách (132)	48	0	0
	Zboží na cestě (139)	49	0	0
	Poskytnuté zálohy na zásoby (314)	50	0	0
Součet ř. 42 až 50		51	0	0
II. Pohledávky	Odběratelé (311)	52	3 175	3 398
	Směnky k inkasu (312)	53	0	0
	Pohledávky za eskontované cenné papíry (313)	54	0	0
	Poskytnuté provozní zálohy (314-f.50)	55	205	178
	Ostatní pohledávky (315)	56	0	0
	Pohledávky za zaměstnanci (335)	57	0	0
	Pohledávky za institucemi sociálního zabezpečení a veřejného zdravotního pojištění (336)	58	0	0
	Daň z příjmů (341)	59	0	0
	Ostatní přímé daně (342)	60	0	0
	Daň z přidané hodnoty (343)	61	0	0
	Ostatní daně a poplatky (345)	62	0	0
	Nároky na dotace a ostatní zúčtování se st.rozpočtem (346)	63	0	0
	Nároky na dotace a ostatní zúčtování s rozpočtem ÚSC (348)	64	0	0



		Číslo řádku	Stav k prvnímu dni účetního období	Stav k poslednímu dni účetního období
a		b	1	2
II. Pohledávky	Pohledávky za účastníky sdružení (358)	65	0	0
	Pohledávky z pevných termínových operací a opcí (373)	66	0	0
	Pohledávky z vydaných dluhopisů (375)	67	0	0
	Jiné pohledávky (378)	68	0	0
	Dohadné účty aktivní (388)	69	0	0
	Opravná položka k pohledávkám (391)	70	1 506	1 777
Součet ř. 52 až 69 minus 70		71	1 874	1 799
III. Krátkodobý finanční majetek	Pokladna (211)	72	48	127
	Ceniny (213)	73	0	0
	Bankovní účty (221)	74	2 861	1 941
	Majetkové cenné papíry k obchodování (251)	75	0	0
	Dluhové cenné papíry k obchodování (253)	76	0	0
	Ostatní cenné papíry (256)	77	0	0
	Pořizovaný krátkodobý finanční majetek (259)	78	0	0
	Peníze na cestě (+/-261)	79	0	0
Součet ř. 72 až 79		80	2 909	2 068
IV. Jiná aktiva celkem	Náklady příštích období (381)	81	136	66
	Příjmy příštích období (385)	82	0	0
	Kursově rozdíly aktivní (386)	83	0	0
Součet ř. 81 až 83		84	136	66
ÚHRN AKTIV ř. 1+41		85	5 048	4 058
Kontrolní číslo ř. 1 až 83		997	42 184	40 302



PASIVA		Císlo řádku	Stav k prvnímu dni účetního období	Stav k poslednímu dni účetního období
c		d	3	4
A.	Vlastní zdroje č.90 + 94	86	-418	817
1. Jmění	Vlastní jmění (901)	87	0	0
	Fondy (911)	88	0	0
	Oceňovací rozdíly z přecenění finančního majetku a závazků (921)	89	0	0
	Součet ř. 87 až 89	90	0	0
2. Výsledek hospodaření	Účet výsledku hospodaření (+/-963)	91	X	1 235
	Výsledek hospodaření ve schvalovacím řízení (+/-931)	92	-521	X
	Nerozdělený zisk, neuhrazená ztráta min. let (+/-932)	93	103	-418
	Součet ř. 91 až 93	94	-418	817
B.	Cizí zdroje ř.96 + 104 + 128 + 132	95	5 466	3 241
1.	Rezervy (941)	96	0	0
2. Dlouhodobé závazky	Dlouhodobé bankovní úvěry (953)	97	40	0
	Vydané dluhopisy (953)	98	0	0
	Závazky z pronájmu (954)	99	0	0
	Přijaté dlouhodobé zálohy (955)	100	0	0
	Dlouhodobé směnky k úhradě (958)	101	0	0
	Dohadné účty pasivní (389)	102	0	0
	Ostatní dlouhodobé závazky (959)	103	0	0
	Součet ř. 97 až 103	104	40	0
3. Krátkodobé závazky	Dodavatelé (321)	105	828	769
	Směnky k úhradě (322)	106	0	0
	Přijaté zálohy (324)	107	0	0
	Ostatní závazky (325)	108	0	0
	Zaměstnanci (331)	109	0	0
	Ostatní závazky vůči zaměstnancům (333)	110	635	554
	Závazky ze sociálního zabezpečení a zdr.pojištění (336)	111	289	272
	Daň z příjmů (341)	112	0	0
	Ostatní přímé daně (342)	113	94	75
	Daň z přidané hodnoty (343)	114	0	0
	Ostatní daně a poplatky (345)	115	0	0
	Závazky ze vztahu ke státnímu rozpočtu (346)	116	-53	-186
	Závazky ze vztahu k rozp.orgánů uzem.sam.celků (348)	117	0	0
	Závazky z upsaných nespl.cenných papírů a vkladů (367)	118	0	0
	Závazky k účastníkům sdružení (368)	119	0	0
	Závazky z pevných termínových operací a opcí (373)	120	0	0
	Jiné závazky (379)	121	78	98
	Krátkodobé bankovní úvěry (231)	122	118	40
	Eskontní úvěry (232)	123	0	0
	Vydané krátkodobé dluhopisy (241)	124	0	0
	Vlastní dluhopisy (255)	125	0	0
Dohadné účty pasivní (389)	126	141	105	
Ostatní krátkodobé finanční výpomoci (379)	127	0	0	
Součet ř. 105 až 127	128	2 130	1 727	
5. Jiná pasiva	Výdaje příštích období (383)	129	0	0
	Výnosy příštích období (384)	130	3 296	1 514
	Kurové rozdíly pasivní (387)	131	0	0
Součet ř. 129 až 131	132	3 296	1 514	
ÚHRN PASIV ř.86 + 95		133	5 048	4 058
Kontrolní číslo (ř.86 až 133)		998	20 192	16 232

Formulář zpracovává ASPEKT HM, daňová, účetní a auditorská kancelář, www.danovaprizeni.cz, business.center.cz



Výkaz zisků a ztrát

VÝKAZ ZISKU A ZTRÁTY						
Zpracováno v souladu s vyhláškou č. 504/2002 Sb. ve znění pozdějších předpisů		k 31.12.2018 (v celých tis. Kč)		Název účetní jednotky		
		IČO 25047671		Soukromá podřípská střední odborná škola a střední odborné Nám. Jana z Dražic 169 Roudnice nad Labem 413 01		
Číslo účtu	Název ukazatele	Číslo řádku	Činnosti			
			hlavní 5	hospodářská 6	7	celkem 8
A. NÁKLADY						
I. Spotřebované nákupy celkem			1 202	0	0	1 202
501	Spotřeba materiálu	1	868	0	0	868
502	Spotřeba energie	2	330	0	0	330
503	Spotřeba ostatních neskladovatelných dodávek	3	0	0	0	0
504	Prodané zboží	4	4	0	0	4
II. Služby celkem			3 213	0	0	3 213
511	Opravy a udržování	5	186	0	0	186
512	Cestovné	6	37	0	0	37
513	Náklady na reprezentaci	7	25	0	0	25
518	Ostatní služby	8	2 965	0	0	2 965
III. Osobní náklady celkem			11 649	0	0	11 649
521	Mzdové náklady	9	9 007	0	0	9 007
524	Zákonné sociální pojištění	10	2 641	0	0	2 641
525	Ostatní sociální pojištění	11	0	0	0	0
527	Zákonné sociální náklady	12	0	0	0	0
528	Ostatní sociální náklady	13	0	0	0	0
IV. Daně a poplatky celkem			1	0	0	1
531	Daň silniční	14	0	0	0	0
532	Daň z nemovitostí	15	0	0	0	0
538	Ostatní daně a poplatky	16	1	0	0	1
V. Ostatní náklady celkem			1 071	0	0	1 071
541	Smluvní pokuty a úroky z prodlení	17	0	0	0	0
542	Ostatní pokuty a penále	18	1	0	0	1
543	Odpis nedobytné pohledávky	19	0	0	0	0
544	Úroky	20	8	0	0	8
545	Kursově ztráty	21	0	0	0	0
546	Dary	22	0	0	0	0
548	Manka a škody	23	0	0	0	0
549	Jiné ostatní náklady	24	1 063	0	0	1 063

Formulář zpracovala ASPEKT HM, daňová, účetní a auditorská kancelář, www.danovaprznani.cz, business.center.cz

1



Číslo účtu	Název ukazatele	Číslo řádku	Činnosti			
			hlavní	hospodářská		celkem
			5	6	7	8
VI. Odpisy, prodaný majetek, tvorba rezerv a opravných položek celkem			274	0	0	274
551	Odpisy dlouhodobého nehmotného a hmotného majetku	25	3	0	0	3
552	Zůstatková cena prodaného dlouhodobého nehmotného a hmotného majetku	26	0	0	0	0
553	Prodané cenné papíry a podíly	27	0	0	0	0
554	Prodaný materiál	28	0	0	0	0
556	Tvorba rezerv	29	0	0	0	0
559	Tvorba opravných položek	30	271	0	0	271
VII. Poskytnuté příspěvky celkem			2	0	0	2
581	Poskytnuté příspěvky zúčtované mezi organizačními složkami	31	0	0	0	0
582	Poskytnuté členské příspěvky	32	2	0	0	2
VIII. Daň z příjmů celkem celkem			0	0	0	0
595	Dodatečné odvody daně z příjmů	33	0	0	0	0
Účtová třída 5 celkem (řádek 1 až 33)			17 411	0	0	17 411
B. VÝNOSY						
I. Tržby za vlastní výkony a za zboží celkem			3 103	0	0	3 103
601	Tržby za vlastní výrobky	1	0	0	0	0
602	Tržby z prodeje služeb	2	3 035	0	0	3 035
604	Tržby za prodané zboží	3	68	0	0	68
II. Změna stavu vnitroorganizačních zásob celkem			0	0	0	0
611	Změna stavu zásob nedokončené výroby	4	0	0	0	0
612	Změna stavu zásob polotovarů	5	0	0	0	0
613	Změna stavu zásob výrobků	6	0	0	0	0
614	Změna stavu zvířat	7	0	0	0	0
III. Aktivace celkem			0	0	0	0
621	Aktivace materiálu a zboží	8	0	0	0	0
622	Aktivace vnitroorganizačních služeb	9	0	0	0	0
623	Aktivace dlouhodobého nehmotného majetku	10	0	0	0	0
624	Aktivace dlouhodobého hmotného majetku	11	0	0	0	0
IV. Ostatní výnosy celkem			9	0	0	9
641	Smluvní pokuty a úroky z prodlení	12	0	0	0	0
642	Ostatní pokuty a penále	13	0	0	0	0
643	Platby za odepsané pohledávky	14	0	0	0	0
644	Úroky	15	0	0	0	0
645	Kursové zisky	16	0	0	0	0
648	Zúčtování fondů	17	0	0	0	0
649	Jiné ostatní výnosy	18	9	0	0	9



Číslo účtu	Název ukazatele	Číslo řádku	Činnosti			
			hlavní	hospodářská		celkem
			5	6	7	8
V. Tržby z prodeje majetku, zúčtování rezerv a opravných položek celkem			0	0	0	0
652	Tržby z prodeje dlouhodobého nehmotného a hmotného majetku	19	0	0	0	0
653	Tržby z prodeje cenných papírů a podílů	20	0	0	0	0
654	Tržby z prodeje materiálu	21	0	0	0	0
655	Výnosy z krátkodobého finančního majetku	22	0	0	0	0
656	Zúčtování rezerv	23	0	0	0	0
657	Výnosy z dlouhodobého finančního majetku	24	0	0	0	0
659	Zúčtování opravných položek	25	0	0	0	0
VI. Přijaté příspěvky celkem			30	0	0	30
681	Přijaté příspěvky zúčtované mezi organizačními složkami	26	0	0	0	0
682	Přijaté příspěvky (dary)	27	30	0	0	30
684	Přijaté členské příspěvky	28	0	0	0	0
VII. Provozní dotace celkem			15 504	0	0	15 504
691	Provozní dotace	29	15 504	0	0	15 504
Účtová třída 6 celkem (řádek 1 až 29)			18 646	0	0	18 646
C. VÝSLEDEK HOSPODAŘENÍ PŘED ZDANĚNÍM			1 235	0	0	1 235
591	Daň z příjmů	65	0	0	0	0
D. VÝSLEDEK HOSPODAŘENÍ PO ZDANĚNÍM			1 235	0	0	1 235
Kontrolní číslo		999	85 253	0	0	85 253

Odesláno dne: 22.03.2019	Razítko: SOUKROMÁ PODNIKÁVKÁ STŘEDNÍ ODBORNÁ ŠKOLA A STŘEDNÍ ODBORNÉ UČILISTIŠTĚ o.p.s. Jáns z Dvůřie 109 413 01 ROUDNICE nad Labem IČO 25047671	Podpis vedoucího úč.jednotky:  Odpovídá za údaje: Ing. Richard Červený
Telefon:		

Formulář zpracovala ASPEKT HM, daňová, účetní a auditorská kancelář, www.danovaprizeni.cz, business.center.cz

V Roudnici nad Labem dne 30. 9. 2019

Zpracoval: Ing. Richard Červený, Ing. Kateřina Hlaváčová, Ing. Zuzana Krausová

Školská rada: